

Revisie nummer: 06.80.01.1
Revisie van: --
Datum: 18-11-2010
Handleiding Magido X81 Serie NLD

ABN-Amro Son: 47.87.77.914
IBAN nr.: NL70ABNA0478777914
BIC Code: ABNANL2A
BTW nr.: NL815721493B01

HANDLEIDING SPROEIWASMACHINE L35 – L55 - L90



SERIENUMMER

Neem de handleiding zorgvuldig door voordat u de machine gaat gebruiken. Hierin staat belangrijke informatie over de bediening.

Levering volgens onze verkoopcondities, gedeponerd bij de Kamer van Koophandel Nr. 17187558 te Eindhoven
Prijzen zijn onder voorbehoud van eventuele tussentijdse prijswijzigingen.

Revisie nummer: 06.80.01.1
 Revisie van: --
 Datum: 18-11-2010
 Handleiding Magido X81 Serie NLD

ABN-Amro Son: 47.87.77.914
 IBAN nr.: NL70ABNA0478777914
 BIC Code: ABNANL2A
 BTW nr.: NL815721493B01

INHOUDSOPGAVE

		Pagina
Algemene informatie	1.00	3
Bediening	1.01	3
Identificatie tekens	1.02	3
Levering	1.03	4
<i>Veiligheidsregels</i>	2.00	4
Algemene informatie	2.01	4
Transport en verpakking	2.02	5
Machine beschrijving	2.03	6
Technische specificaties	2.04	7
Bedieningspaneel	2.05	8
Elektrische bedrading	2.06	8
Installatie	2.07	9
Machine opstart	2.08	11
Accessoires	2.09	12
Onderhoud	3.00	14
Problemen	4.00	16
Reserve onderdelen	5.00	17
- voor olie skimmer	5.01	18
- voor lagerblok van mand	5.02	18
- voor stoom uitlaat ventilator	5.03	18
- voor controle paneel	5.04	19
Bijlage: CE-verklaring	Bijlage. 1	
Elektro tekeningen	Bijlage. 2	
Reserve onderdelen voor de pomp	Bijlage. 3	

Revisie nummer: 06.80.01.1
Revisie van: --
Datum: 18-11-2010
Handleiding Magido X81 Serie NLD

ABN-Amro Son: 47.87.77.914
IBAN nr.: NL70ABNA0478777914
BIC Code: ABNANL2A
BTW nr.: NL815721493B01

I.0 ALGEMENE INFORMATIE

Lees deze bedieningshandleiding zorgvuldig door voordat u de machine gaat bedienen.

I.1 BEDIENING

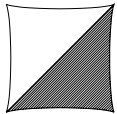


De machine mag alleen worden bediend door gekwalificeerd personeel dat tot het volgende in staat wordt geacht:

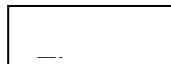
- Gekwalificeerd personeel is niet gespecialiseerd, mag alleen de basis taken verrichten zoals laden en leeghalen van de machine, aan- en uit zetten.
- Gekwalificeerd technisch personeel mag de machine bedienen onder normale omstandigheden en met inschakeling van de veiligheidsknop. Ook mag zij de machine inregelen, repareren en onderhouden van de mechanische en elektrische onderdelen.
- Magido/Pneumix monteurs, wanneer een moeilijk of complex probleem optreedt, of moeilijk onderhoud en/of storingen kan er een monteur worden gestuurd.

I.01 IDENTIFICATIE TEKENS

Identificatie tekens van de fabrikant en de plaatsing van de CE-plaat.

Elk van onze machines heeft een CE-plaat (figuur 1). Deze plaat bevat de informatie in de rechter figuur aangegeven.

	MAGIDO LAVAPEZZI		
20090 TREZZANO S/N (MI)-Via M. Pagano 67 Tel. ++39 024453347 Fax ++39 024455618			
Model	<input type="text"/>	Weight	<input type="text"/> Kg.
Year	<input type="text"/>	Volt/Hz	<input type="text"/>
Serial number	<input type="text"/>	Power	<input type="text"/> KW



- Fabrikant
- Machine model
- Productie jaar
- Serie nummer
- Gewicht
- Voltage en frequentie
- Benodigd vermogen

- Het is verboden om de CE-plaat te verwijderen of te verwisselen met een van vergelijkbare machines.
- Wanneer de CE-plaat om welke reden dan ook per ongeluk kapot gaat of verwijderd is moet men meteen Magido/Pneumix informeren.
- De CE-verklaring is bijgevoegd in de bijlagen.

I.03 LEVERING

Bij levering, controleert u of:

- de geleverde machine/onderdelen overeen komen met de bestelde machine/onderdelen.
- de machine/onderdelen niet zijn beschadigd.

Revisie nummer: 06.80.01.1

Revisie van: --

Datum: 18-11-2010

Handleiding Magido X81 Serie NLD

2.00 VEILIGHEIDSREGELS

2.01 ALGEMENE INFORMATIE

- 1) LAVATRONIX wasmachines zijn ontworpen om mechanische delen automatisch schoon te maken met behulp van warm water en reinigingsmiddel.
- 2) De wasmachine moet worden geplaatst in een droge en beschutte ruimte en mag niet worden blootgesteld aan temperaturen onder de 5°C.
- 3) De wasmachine moet op een druijprek worden geplaatst, dat vloeistof die per ongeluk uit de machine is gelopen opvangt. Zo'n rek kan apart worden besteld aan de hand van het model van de machine.
- 4) Gebruik alleen maar reinigingsmiddel (niet schuimend) dat geschikt is voor sproeiwassers.
- 5) Voordat u het reinigingsmiddel gaat gebruiken:
 - lees de instructies op de technische kaart ervan.
 - draag altijd handschoenen, veiligheidsbril en een schort/overall.
- 6) Er mag geen ongekwalificeerd personeel bij de machine staan wanneer hij in bedrijf is.
- 7) In geval van nood, druk meteen op de **noodstop**.
- 8) Verplaats de machine nooit wanneer deze in bedrijf is.
- 9) De mouwen van de overall moeten goed dicht zitten.
- 10) Lees en volg de instructies op de platen van de machine. Hang er niets overheen en vervang ze wanneer ze zijn beschadigd.
- 11) Hang **NIET** tegen de machine, wanneer de machine is ingeschakeld.
- 12) Leg **NIETS** op de machine tijdens bedrijf.
- 13) Maak de machine **NIET** schoon met water met schurende toevoegingen.
- 14) Maak de beveiliging **NIET** stuk, controleer deze regelmatig op de werking.
- 15) Verander **NIETS** aan de beveiligingen van de machine.
- 16) Het is **VERBODEN** het elektrisch circuit aan te passen of het veiligheidsapparaat te ontkoppelen.
- 17) Verander **NIETS** aan de machine in welk geval dan ook. Magido is dan niet meer verantwoordelijk.
- 18) Schoonmaken van de machine moet met een droge doek worden gedaan of met een klein beetje schoonmaakmiddel. **GEEN** middel met olie of schuurmiddel.
- 19) Gebruik altijd veiligheidshandschoenen als u aan de machine werkt.
- 20) Onderhoud moet worden gepleegd door gekwalificeerd personeel en mag niet worden uitgevoerd door ongekwalificeerd personeel.
- 21) Na onderhoud moet de machine ge-reset worden.
 - 22) Na het gebruik van de machine de machine uitzetten.
- 23) Alle reserve onderdelen moeten door Magido of een andere geautoriseerde dealer worden geleverd.
- 24) **HET IS VERBODEN VLAMBARE PRODUCTEN TE GEBRUIKEN.**
- 25) **Reinigt u met een zuur, check dan eerst of de leidingen van de machine vervaardigd zijn uit RVS, voordat u begint met reinigen. Dit om wegvreten van de stalen leidingen te voorkomen.**

Revisie nummer: 06.80.01.1

Revisie van: --

Datum: 18-11-2010

Handleiding Magido X81 Serie NLD

2.02 TRANSPORT EN VERPAKKING

A) Transport van een wasmachine

Belangrijk

Voordat de machine wordt geplaatst, moet goed worden gekeken of het geen probleem is de machine vanuit de vrachtwagen naar de plek waar hij komt te staan te transporteren.

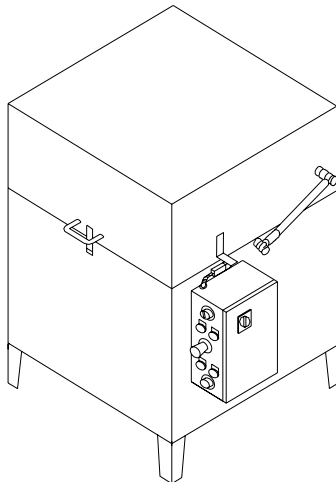
Laden en lossen

- Al het personeel moet beschermingskleding, handschoenen en veiligheidsschoenen dragen.
- De machine is verpakt op een pallet. Een heftruck kan deze machine dus het beste verplaatsen.
- Knip de band los, met handschoenen aan.
- Maak de hendel en de stoomuitlaat vast op het deksel (zijn losgekoppeld voor transport).
- Kijk of de kraan is gesloten.

B) Verplaatsen van een machine zonder verpakking

De machine is uitgerust met een pallet. Dit maakt het verplaatsen van de machine eenvoudiger. De machine moet op een vlakke ondergrond worden geplaatst omdat dan het deksel goed aansluit.

2.03 BESCHRIJVING VAN DE MACHINE



Figuur 2

De pompen worden aangestuurd door drie fasen asynchrone motoren en hebben speciale mechanical seals om het mogelijk te maken om onder druk te werken. Het water wordt verwarmd door een RVS verwarmingselement. De machine maakt mechanische delen schoon met behulp van warm water en niet schadelijke reinigingsmiddelen, die op onderdelen worden gespoten onder een druk van 2,5bar.

De onderdelen worden geplaatst in een mand die ronddraait. De sproeiarmen zitten er rond omheen. Wanneer het zware onderdelen zijn, zullen ze al snel droog worden doordat ze warmte hebben opgenomen tijdens het proces (behalve van de plaatsen waar water blijft staan). Dit proces brengt nagenoeg geen kosten met zich mee maar geeft wel goede resultaten.

Juist gebruik

De machine is ontworpen om metalen delen die onder drab en vuil zitten te reinigen.

Het is verboden om vlambare producten te gebruiken in de wasmachine.

Was geen onderdelen die door mand vallen, doordat ze te klein zijn.

Overlaad de mand niet. Zie technische specificatie.

Revisie nummer: 06.80.01.1

Revisie van: --

Datum: 18-11-2010

Handleiding Magido X81 Serie NLD

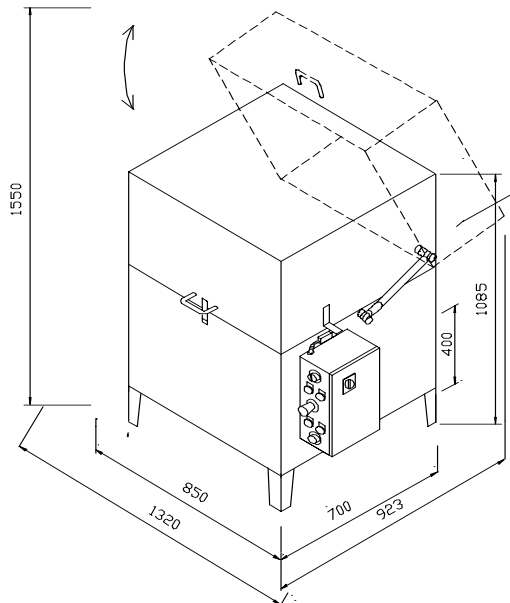
2.04 TECHNISCHE SPECIFICATIE

ABN-Amro Son: 47.87.77.914

IBAN nr.: NL70ABNA0478777914

BIC Code: ABNANL2A

BTW nr.: NL815721493B01

**Figuur 3**

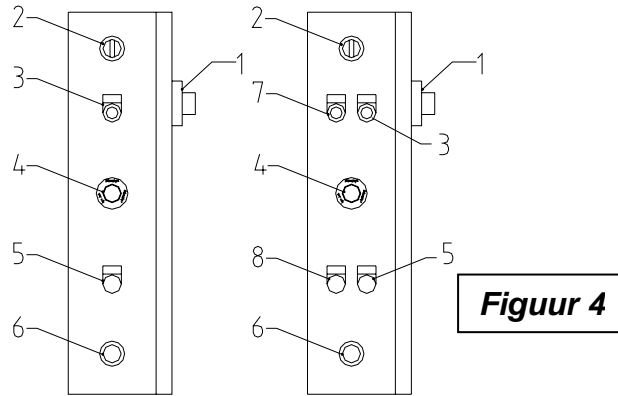
Warmte uitlaat	W	4.000
Sproeidruk	bar	2,6
Sproei hoeveelheid	lt/h	5.100
Was temperatuur	°C	0-70
Capaciteit reservoir	lt	85
Mand diameter (binnenzijde)	mm	780
Maximale laadhoogte	mm	500
Capaciteit mand	Kg	150
Benodigd vermogen	W	4.750
Voltage	V	400(230) ac 3+T
Frequentie	Hz	50
Benodigd Amperage	A	8.5 (14)
geluidsniveau	dB(A)	< 70
Draden sectie	mm ²	4x2,5
Gewicht	Kg	80

Revisie nummer: 06.80.01.1
Revisie van: --
Datum: 18-11-2010
Handleiding Magido X81 Serie NLD

2.05 BEDIENINGSPANEEL

1- Hoofdschakelaar (Q1)
3- Aan/uit schakelaar (S3+H2)

2- Timer (S5)
4- Noodstop (S1)



Figuur 4

5- Verwarmingsindicator led (H1)
7- Water indicator led (H3) [optie]

6- Thermostaat (s2)
8- Optie (bijv. Olieskimmer)

2.06 Elektrische bedrading

Waarschuwing

Controleer voor het aansluiten van de machine, de elektrische specificaties op de CE-plaat en vergelijk deze met de waarden van uw elektrische systeem. Bijvoorbeeld 400V/50Hz.

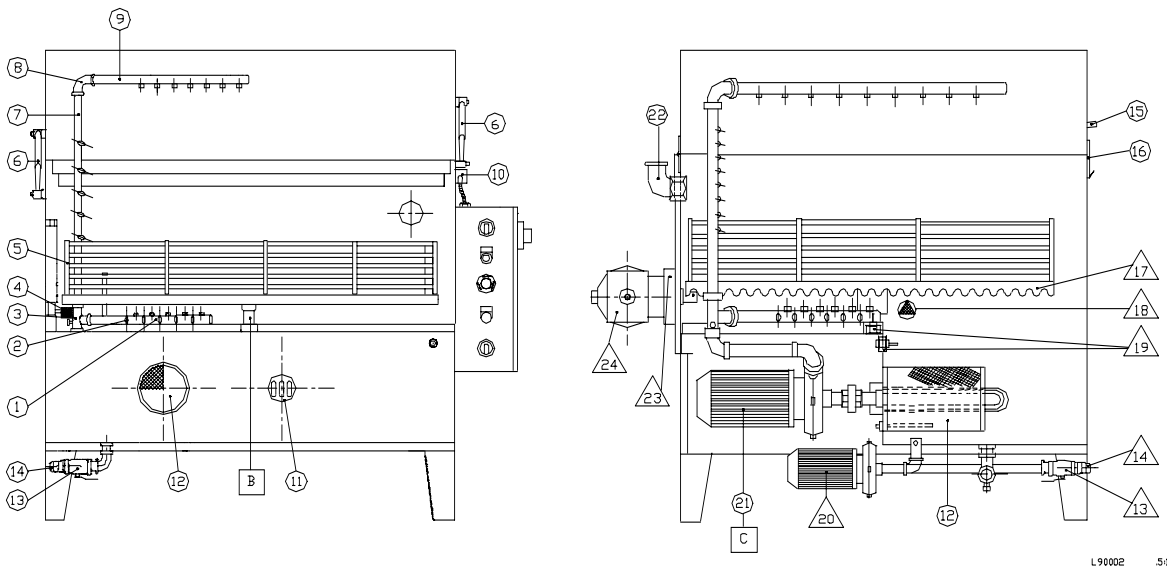
Open de deur van de electrokast, met de bijgeleverde sleutel. Verbind de kabels van de hoofddraden naar de punten die zijn aangegeven met R-S-T-PE links onder in de hoek.

(Voor elektrische bedrading volg het diagram meegeleverd in deze bedieningshandleiding. Al het elektrisch werk moet worden uitgevoerd door een gekwalificeerde elektricien.

Revisie nummer: 06.80.01.1
Revisie van: --
Datum: 18-11-2010
Handleiding Magido X81 Serie NLD
2.07 INSTALLATIE

ABN-Amro Son: 47.87.77.914
IBAN nr.: NL70ABNA0478777914
BIC Code: ABNANL2A
BTW nr.: NL815721493B01

- De wasmachine moet op een vlakke ondergrond worden geplaatst, zodat het deksel netjes aansluit.
- De machine is uitgerust met een veiligheidsapparaat (figuur 5/10) dat er voor zorgt dat de machine niet aan kan met een niet gesloten deksel.
- Het deksel is uitgerust met gasveren (figuur 5/6) wat het openen veiliger en gebruiksvriendelijker maakt.
- Onderaan de machine zit een kraantje zodat hij goed leeg kan lopen.
- De filters (figuur 5/12) die de pomp beschermen, moeten regelmatig worden schoon gemaakt. (Tijdens dit schoonmaken moet de tank leeg zijn. Veiligheidshandschoenen zijn verplicht)
- Controleer of de noodstop niet is ingedrukt. (figuur 4/4) anders ontgrendelen.



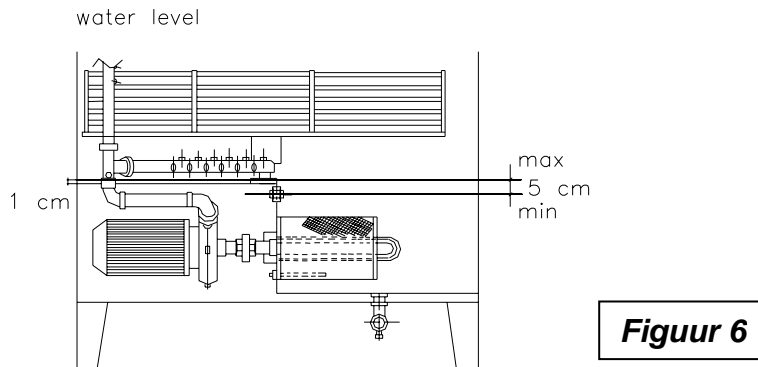
Figuur 5

- Als de machine is uitgerust met een zelfregelende waterhoogte (figuur 5/19), moet u de inkomende wateraanvoer verbinden met de elektroklep (figuur 5/18) via een 3/4" slang.
- Als de machine is uitgerust met een pomp voor het legen (figuur 5/22) verbindt u het kraantje (figuur 5/21) naar de opslag tank voor het vuile water.
- Als de machine is uitgerust met een ventilator (figuur 9), maakt u de ventilator aan de achterkant van de machine. Installeer dan een pijp om de stoom weg te laten.

Revisie nummer: 06.80.01.1
Revisie van: --
Datum: 18-11-2010
Handleiding Magido X81 Serie NLD
Vorbereiding

ABN-Amro Son: 47.87.77.914
IBAN nr.: NL70ABNA0478777914
BIC Code: ABNANL2A
BTW nr.: NL815721493B01

Open het deksel en vul het reservoir tot de hoogte van de onderste sproeiarm. (figuur 6)



Waarschuwing: het waterniveau mag nooit onder de onderkant van de korf komen.

Wanneer er in de machine een niveaubewaking zit, zorg dan dat het meetpunt (figuur 5/19) minstens 5 cm onder water zit. Als u een poeder als reinigingsmiddel gebruikt, laat dit dan oplossen in koud water voordat u het in de machine doet. Open het deksel en doe de oplossing erin. Het reinigingsmiddel moet overeen komen met lokale eisen.

Sluit het deksel en zet hem vast. (figuur 5/16)

Zet de hoofdschakelaar switch Q1 aan (figuur 1/6)

Stel de thermostaat in op de gewenste temperatuur S2 (figuur 4/6). De aanbevolen temperatuur bedraagt 65°C. De groene indicator LED H1 zou moeten branden (figuur 4/6)

Controleer of de pompen de goede kant op draaien. (alleen voor driefasen machines)

De achterste pomp moet met de klok mee draaien. Is dit niet het geval doe dan het volgende:

- a) Schakel de hoofdschakelaar op "0".
- b) Haal de stekker uit het contact.
- c) Verwissel twee van de kabels met elkaar (**R** in plaats van **S** en omgekeerd)
- d) Controleer of de pomp het nu wel goed doet.

Dit moet gebeuren nadat de machine is geïnstalleerd of wanneer het elektrisch systeem is aangesloten.

Revisie nummer: 06.80.01.1
Revisie van: --
Datum: 18-11-2010
Handleiding Magido X81 Serie NLD
2.08 MACHINE OPSTART

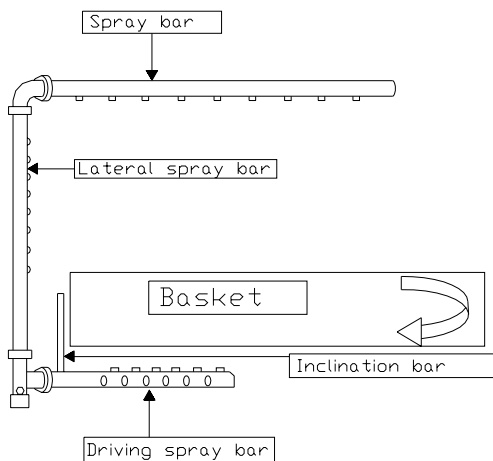
ABN-Amro Son: 47.87.77.914
IBAN nr.: NL70ABNA0478777914
BIC Code: ABNANL2A
BTW nr.: NL815721493B01

Waarschuwing

Het is verboden vlambare producten of oplossingen te gebruiken.

Voordat u begint, moet u wachten totdat het water de ingestelde temperatuur heeft bereikt. Het beste kunt u de temperatuur houden tussen 60°C en 65°C.

Laad de mand met onderdelen die gewassen moeten worden en leg die in balans. Zie technische specificaties voor details. Positioneer de sproei arm (figuur 7) diagonaal door de machine.



Figuur 7

Draai de bewegende sproei arm (figuur 7) en de inklem arm (figuur 7) net zolang tot u een langzame, constante rotatie krijgt. Hoe verder hij ingeklemd zit hoe sneller de mand zal draaien.

Waarschuwing! Wanneer de inklem arm niet goed is gemonteerd, zal de mand helemaal niet draaien.

(Om te controleren of de mand goed draait, laad de machine met een paar onderdelen, en start de machine. Stop na een paar seconden. De onderdelen moeten nu dus ergens anders liggen).

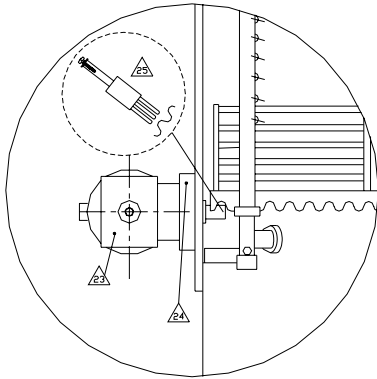
- Sluit het deksel en zet deze vast (figuur 5/16).
- Zet de timer S5 op de gewenste wastijd (max. 60 min).
- Druk op de startknop S3 (figuur 4/3) die zal gaan branden wanneer het wassen begint.
- Na het wassen, open het deksel, de rem zal de korf tot stilstand brengen (figuur 5/3).
- Gebruik veiligheidshandschoenen om de onderdelen te verwijderen.
- Na de laatste was cyclus:
 - Zet de thermostaat op "0"
 - Zet de hoofdschakelaar uit

De noodstop mag alleen worden gebruikt in noodgevallen.

Revisie nummer: 06.80.01.1
Revisie van: --
Datum: 18-11-2010
Handleiding Magido X81 Serie NLD
2.09 ACCESSOIRES (optie)

ABN-Amro Son: 47.87.77.914
IBAN nr.: NL70ABNA0478777914
BIC Code: ABNANL2A
BTW nr.: NL815721493B01

Automatisch draaiende korf

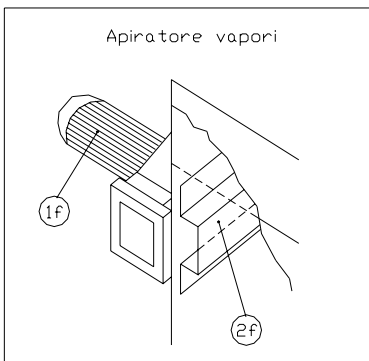


Figuur 8

De korf draait automatisch tijdens het wassen. Als het deksel open is kunt u de korf alleen maar draaien als de startknop is ingedrukt. (figuur 4/3)

Automatische stoom uitlaat

Een stoom uitlaat ventilator begint automatisch aan het eind van de was cyclus. Het is mogelijk om dit proces te verlengen met behulp van de timer

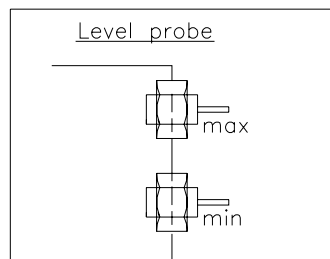
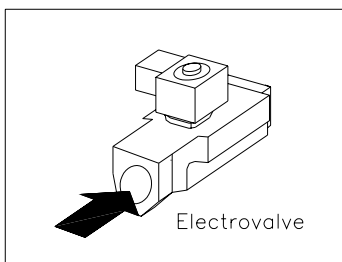


Figuur 9

K2. U kunt de flens aansluiten zodat de stoom naar buiten wordt geblazen (figuur 9).

Water niveau bewaking en automatisch bijvullen/hervullen

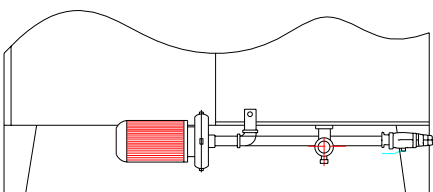
Het water niveau wordt gecontroleerd door twee meetpunten (min-max) die in het reservoir zitten en zijn gekoppeld aan een elektroklep, welke



weer gekoppeld zit aan de water aanvoer.

Waterafvoerpomp

Een knop bedient de pomp. Om het reservoir te legen, open de kraan en houd de knop ingedrukt.



Figuur 12

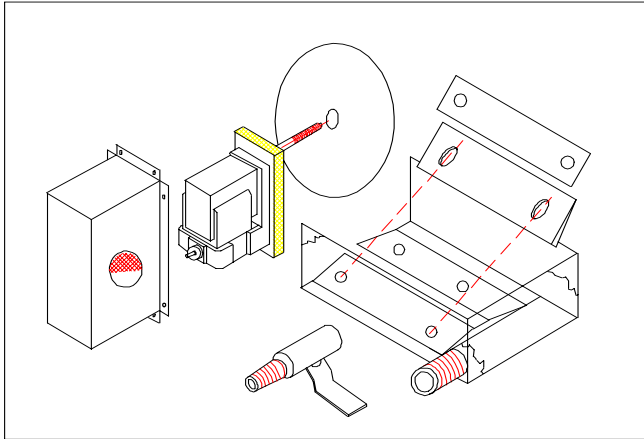
Koophandel Nr. I7187558 te Eindhoven

Revisie nummer: 06.80.01.1
Revisie van: --
Datum: 18-11-2010
Handleiding Magido X81 Serie NLD

ABN-Amro Son: 47.87.77.914
IBAN nr.: NL70ABNA0478777914
BIC Code: ABNANL2A
BTW nr.: NL815721493B01

De vloeistof uit het reservoir kan schadelijk zijn voor het milieu en moet dus volgens de regels worden verwerkt.

Olie-skimmer



figuur 13

Aan het eind van de dag kunt u het beste een uur wachten voordat u de olie van het water gaat scheiden:

- Plaats een emmer of iets dergelijks onder de olie kraan.
- Open de kraan
- Zet de timer S5 (figuur.4/2) en druk op knop (S7).

Uur timer

Deze houdt bij hoeveel de machine wordt gebruikt, dit is makkelijk voor gepland onderhoud.

Week timer

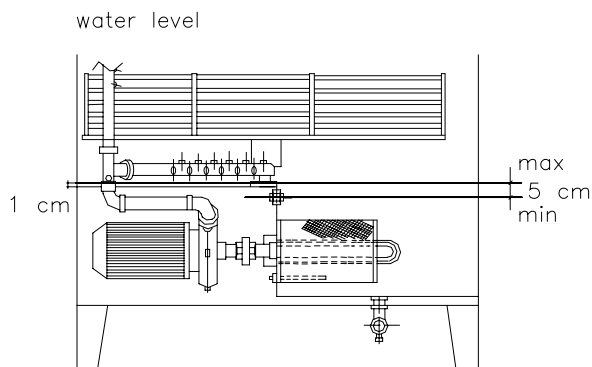
Maakt het mogelijk de machine zo in te stellen dat hij uit zichzelf aan gaat wanneer u dat wilt. Hierdoor staat hij dan klaar voor gebruik. Zie voor meer informatie het instructie blad van de elektrokast.

3.0 ONDERHOUD

Waarschuwing: zorg voordat u onderhoud gaat plegen, dat de machine uitstaat.

Dagelijks onderhoud

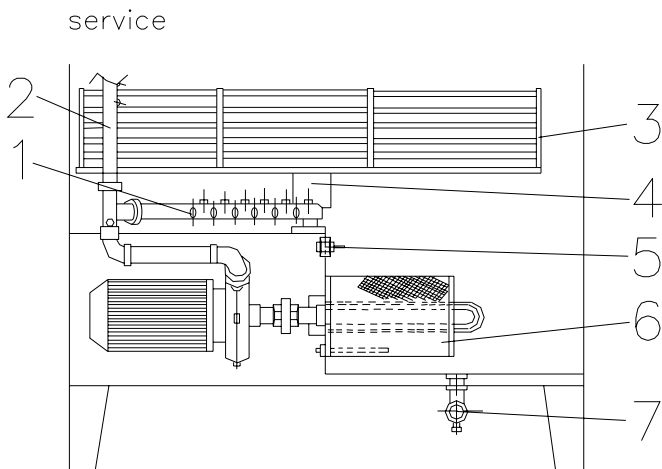
Controleer het waterniveau dagelijks en vul aan tot gewenste hoogte.



Figuur 14

Revisie nummer: 06.80.01.1
Revisie van: --
Datum: 18-11-2010
Handleiding Magido X81 Serie NLD
Regelmatig onderhoud

ABN-Amro Son: 47.87.77.914
IBAN nr.: NL70ABNA0478777914
BIC Code: ABNANL2A
BTW nr.: NL815721493B01



Figuur 15

Minstens één keer per week

- Verwijder de filters van de pomp (figuur 15/6) en maak ze eventueel schoon, controleer ook de nozzles (figuur 15/1).
- Als de machine is uitgerust met niveaubewaking (figuur 15/5) maak de sensoren schoon.
- Als de machine pas nog is gebruikt, of wanneer de onderdelen niet goed schoon worden, vervang dan het reinigingsmiddel wekelijks.

Om de twee à drie weken:

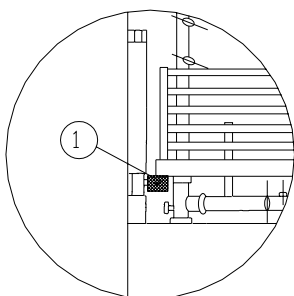
- Vervang het reinigingsmiddel in het reservoir door de kraan te openen aan de onderkant van de tank.

De vloeistof uit het reservoir moet volgens de regels van het reinigingsmiddel worden gedumpt.

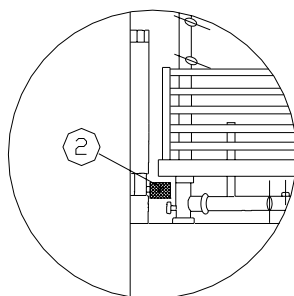
- Verwijder de korf (figuur 15/3) en vet de lagers in (figuur 15/4) met geschikt watervast vet.
- Verwijder het filter (figuur 15/6) en spoel deze zuiver.
- Verwijder eventuele resten uit de tank met behulp van een stofzuiger.

- Controleer de rem (figuur 16)

Posizione freno con
coperchio aperto



Posizione freno con
coperchio chiuso



Figuur 16

Om de machine te resetten zie 2.07

Zelfs als de machine niet regelmatig wordt gebruikt, moet het reinigingsmiddel om de twee maanden worden vervangen.

Revisie nummer: 06.80.01.1
Revisie van: --
Datum: 18-11-2010
Handleiding Magido X81 Serie NLD

ABN-Amro Son: 47.87.77.914
IBAN nr.: NL70ABNA0478777914
BIC Code: ABNANL2A
BTW nr.: NL815721493B01

4.0 PROBLEMEN

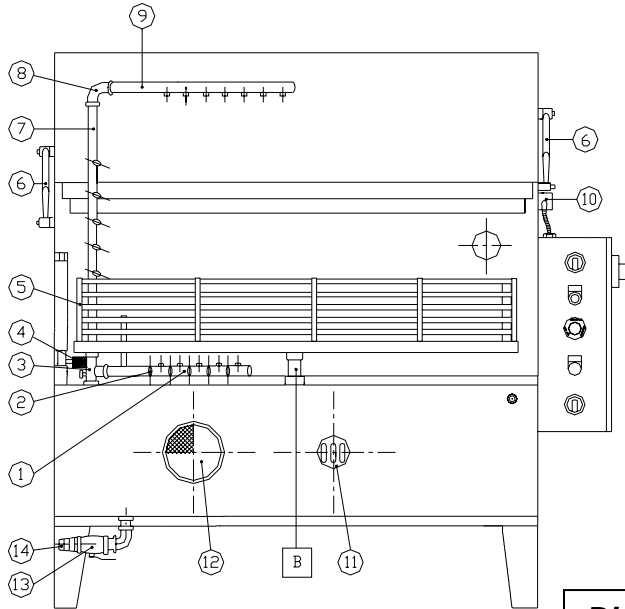
Probleem	Mogelijke redenen	Actie
<u>4.1 de machine start niet</u>	-wand zekering is kapot fout in elektrische aansluiting	-vervangen -controleer bedrading
<u>4.2 de pomp draait niet</u>	-timer is niet ingesteld -onderbreker niet aangesloten -deksel sluit niet goed	- timer instellen - aansluiten - sluit deksel
<u>4.3 water wordt niet warm</u>	-zekering kapot -slechte thermostaat -verwarmingselement is verbrand -week timer (optie)	- vervangen - vervangen - vervangen - timer zetten
<u>4.4 de korf draait niet</u>	-te veel gewicht in korf -gewicht slecht verdeeld -nozzles zitten verstopt -verkeerde draairichting pomp -filter is vuil -sproei arm slecht gepositioneerd -de rem is slecht	-lading minderen -herladen -maak ze schoon -controleer -schoonmaken -herpositioneren -controleren
<u>4.5 wascyclus niet afgerond</u>	-cyclus te kort -oplossing is vuil -nozzles verstopt -filter zit vertopt -korf draait het -pomp draait niet goed -verkeerde reinigingsmiddel	-verhoog tijd -vervang oplossing -schoonmaken -schoonmaken -zie 4.4 -verbeteren -vervangen
<u>4.6 de pomp lekt water</u>	-mechanical seal is kapot	-vervangen

*** Wanneer het elektrisch circuit wordt overladen, kan het zijn dat de pomp en de motor stoppen. In dit geval moet u gaan resetten door de veiligheidsschakelaar op **ON** te zetten. Mocht de fout zich blijven voordoen, neem dan contact op met de leverancier.

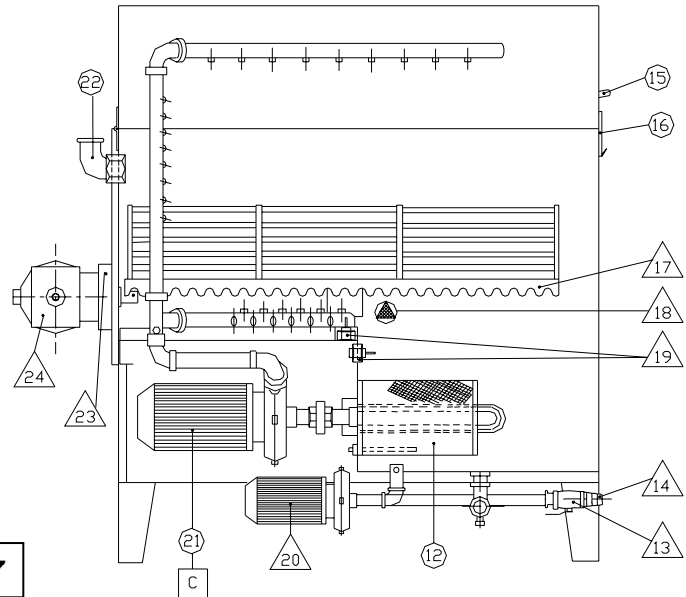
Revisie nummer: 06.80.01.1
Revisie van: --
Datum: 18-11-2010
Handleiding Magido X81 Serie NLD

ABN-Amro Son: 47.87.77.914
IBAN nr.: NL70ABNA0478777914
BIC Code: ABNANL2A
BTW nr.: NL815721493B01

5.0 RESERVE ONDERDELEN



Dis. 17



L90002 .51

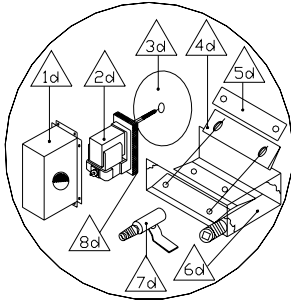
Pos.	Code	Description	Optional
1	TPS90	Onderste sproei arm	
2	MNUG4L	Nozzles	
3	RCTEI	T-stuk 1"	
4	MNGF30	Rubberen rem	
5	SCC90	Korf	
6	MGI150N	Gasveer 150N	
7	TPP90	Zijdelingse sproei arm	
8	RC901	Knie 1"	
9	TPD90	Bovenste sproei arm	
10	MCS692	Deurbeveiliging	
11	RS004T	Verwarmer 4 KW	
12	FLC250	Filter	
13	RBS001	Afvoer kraan 1 1/2"	
14	RBP001	Slangaansluiting	
15	MN2140	Handvat	
16	MNFS/2	Slot	
17	SCP90PMFD	Draaiplateau	○
18	RL3424	Water inlaat draaispoei	○
19	RLCL-A	Tasters	○
20	PC (vedi allegato)	Aftap pomp	○
21	PC (vedi allegato)	Pomp	
22	RC902PVC	Knie voor uitlaat	
23	PMFL40	motor flens	○
24	PMI40F	Aandrijving	○
25	PMPR40	Aandrijfas	○

Levering volgens onze verkoopcondities, gedeponerd bij de Kamer van Koophandel Nr. 17187558 te Eindhoven
Prijzen zijn onder voorbehoud van eventuele tussentijdse prijswijzigingen.

Revisie nummer: 06.80.01.1
Revisie van: --
Datum: 18-11-2010
Handleiding Magido X81 Serie NLD

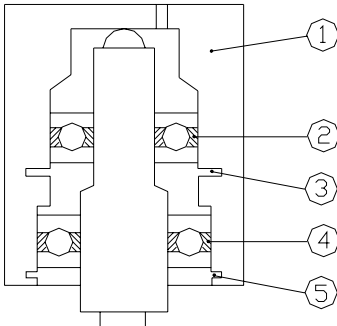
ABN-Amro Son: 47.87.77.914
IBAN nr.: NL70ABNA0478777914
BIC Code: ABNANL2A
BTW nr.: NL815721493B01

5.01 RESERVE ONDERDELEN VOOR OLIE SKIMMER (optie)



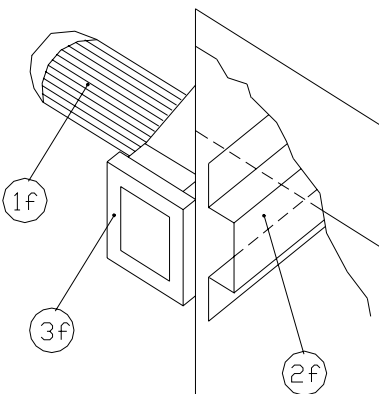
Pos	Code	Beschrijving
1d	MDISCT	Motor bescherming
2d	MDISMT	Motor Olie skimmer
3d	MDS220	Schijf
4d	MDSR63	Plastic flap voor olie skimmer
5d	MDISFE	Opvanger
6d	MDISVA	Tank
7d	RBS3/4	Aftapkraan 3/4"
8d	MDISFL	Flens

5.02 RESERVE ONDERDELEN LAGERBLOK OP MAND



Pos	Code	Beschrijving
1	SPC901	Lagerblok
2	6205 2RS	Bovenste lager
3	MSG90	Sluitring
4	6206 2RS	Onderste lager
5	MSG190	Sluitringg

5.03 RESERVE ONDERDELEN VOOR STOOM UITLAAT VENTILATOR

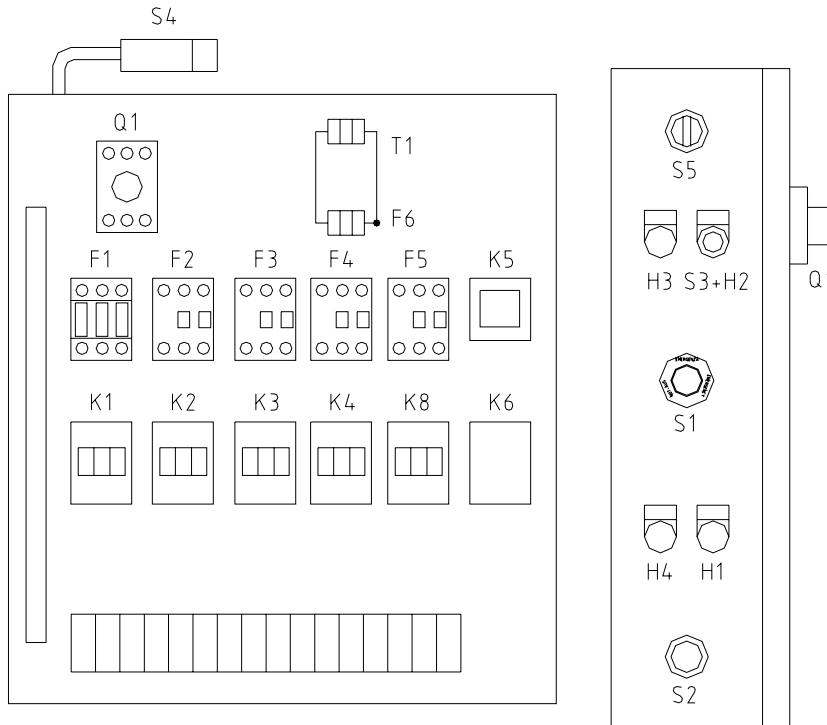


Pos	Code	Beschrijving
1f	PDCF32-50M	
2f	PICP51	Plaat
3f	PDCF32C	Centrifuge
1f+3f	PDCF32-50	Complete ventilator

Revisie nummer: 06.80.01.1
Revisie van: --
Datum: 18-11-2010
Handleiding Magido X81 Serie NLD

ABN-Amro Son: 47.87.77.914
IBAN nr.: NL70ABNA0478777914
BIC Code: ABNANL2A
BTW nr.: NL815721493B01

5.04 RESERVE ONDERDELEN CONTROLE PANEEL



Pos.	Codice - Code	Descrizione	Description
Q1	INSM25 ●	INT. BLOCCO PORTA 25 A	MAINS SWITCH 25 A SIEMENS
T1	T50VA	TRASFORMATORE 50 VA	TRANSFORMER 50 VA
F1	PF1268 ◇	PORTAFUSIBILI TRIPOLARE 32 A	FUSE CARRIER THREE-POLE 32 A
F2-F3 F4-F5	CTR *	MAGNETOTERMICO	CIRCUIT BREAKER
F6	PF5 x 20 *	FUSIBILE VETRO 5 x 20	GLASS FUSES 5x20
K1-K2 K3-K4 K8	CT9 24 V	CONTATTORE	CONTACTOR 9 A 24 V
K5	RLSKR8	RELE' 24 V	AUXILIARY RELAY 24 V
K6	RLLV2E	RELE' DI LIVELLO	LEVEL CONTROL 24 V 'LOVATO'
S1	CTD40R	PULSANTE EMERGENZA	RED EMERGENCY STOP
S2	TRETR2	TERMOSTATO	THERMOSTAT 90° C - 190° F
S3	CTD3LBI	PULSANTE LUMINOSO BIANCO	ILLUMINATED PUSH BOTTON
H2	LS0924	LAMPADINA BAIONETTA 24 V	BAYONET LAMP 24 V
H1	LSP24VR	LAMPADINA SPIA ROSSA 24 V	RED SIGNAL LAMP 24 V
H4	LSP24VV	LAMPADINA SPIA VERDE 24 V	GREEN SIGNAL LAMP 24 V
S7	CTD3LBL	PULSANTE BLU	PUSH BUTTON
S4	MCS691	INTERRUTTORE DI SICUREZZA	LIMIT SWITCH
* SPECIFICARE AMPERAGGIO SPECIFYED AMPERAGE		● PER L122 COD. INSM32 FOR L122 COD. INSM32	
		◇ PER MONOFASI PF1267 FOR 1 PH. PF1267	

Levering volgens onze verkoopcondities, gedeponerd bij de Kamer van Koophandel Nr. 17187558 te Eindhoven
Prijzen zijn onder voorbehoud van eventuele tussentijdse prijswijzigingen.

Revisie nummer: 06.80.01.1

Revisie van: --

Datum: 18-11-2010

Handleiding Magido X81 Serie NLD

DICHIARAZIONE DI CONFORMITA' CE

(Allegato II punto A – Direttiva macchine 89/392)

CE-VERKLARING

(Bijgesloten II punt A – Machine richtlijn 89/392)

IL COSTRUTTORE / LEVERANCIER:

MAGIDO GROUP SRL

VIA M. PAGANO 67 - 20090 TREZZANO S/N (MI) – ITALY

Tel. ++39 024453347 – Fax ++39 024455618

dichiara che la macchina:

VERKLAART DAT DE ONDERDELEN

Tipo/Type
Modello/Model
Numero di serie Serial number.....
Anno di costruzione Year of manufacturing.....

è conforme alle seguenti direttive:

IN OVEREENKOMST ZIJN MET DE VOLGENDE RICHTLIJNEN

Direttiva macchine / MACHINE RICHTLIJN: 89 / 392 / EEC

91 / 368 / EEC

93 / 44 / EEC

93 / 68 / EEC

Direttiva bassa tensione/LAAGSPANNING: 73 / 23 / EEC

Direttiva EMC / EMC RICHTLIJN: 89 / 336 / EEC

91 / 263 / EEC

92 / 31 / EEC

93 / 97 / EEC

inoltre che la macchina è costruita in ottemperanza alle seguenti norme:

DE MACHINE IS GEBOUWD IN OVEREENSTEMMING MET DEZE STANDAARDEN:

EN 60204-1 (CEI 44-5) Electrical equipment of industrial machines

CEI EN 60439-1 Apparecchiature assiemate di protezione e di manovra per BT

Inoltre sulla macchina è stata apposta la marcatura CE

VERDER ZIJN DE ONDERDELEN CE GEKEURD

Trezzano S/N / li.....

MAGIDO GROUP SRL